

## סוגיות האמון בדרגי הפיקוד וביכולות צה"ל במבחן הדמוגרפיה של מערך המילואים

גבי סיבוני וקובי מיכאל

### כללי

מפילוח נתוני סקר אמון משרתי המילואים בפיקוד הבכיר בהתייחס לכמה מהמאפיינים הדמוגרפיים, בולטים הבדלים מובהקים בהתייחסותם של המשיבים לחלק משאלות הסקר. אחד מהממצאים הבולטים ביותר הוא בהתייחס למשיבים שהגדירו עצמם כדתיים, תושבי יהודה ושומרון ותומכי ימין בהשוואה לחילוניים תושבי הערים הגדולות המגדירים עצמם כמרכז-שמאל. ההבדלים באים לידי ביטוי בתשובות הנסקרים לשאלות בנוגע למידת האמון בפיקוד הבכיר, בפיקוד בדרגי השדה ולמידת האמון ביכולות צה"ל לנצח את חמאס ואת חיזבאללה. אמנם, אלו גם אלו הביעו אמון נמוך ברמטכ"ל ובפיקוד הבכיר, אמון גבוה בדרג מפקדי השדה וביכולות צה"ל, אך התייחסותם של דתיים תושבי יו"ש המגדירים עצמם כימין, מובהקת יותר כשמדובר בהתפלגות התשובות.

### עיקרי הממצאים

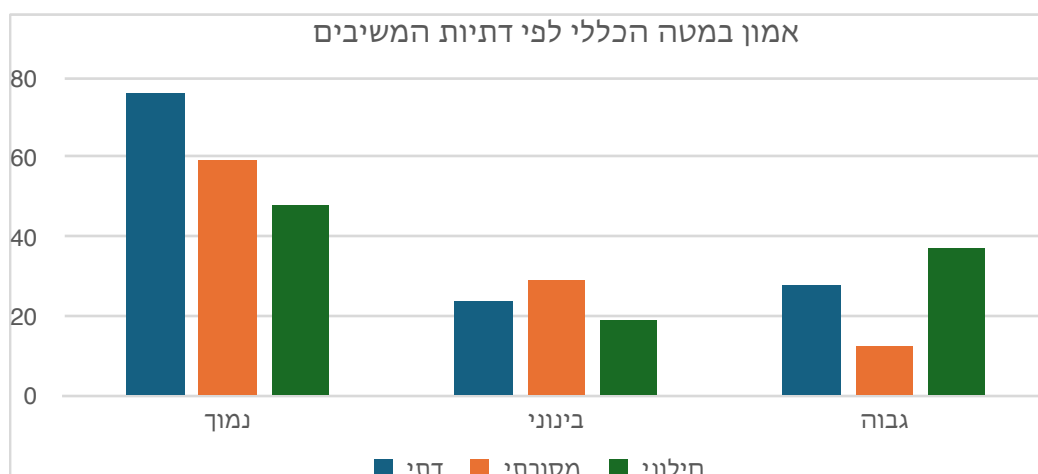
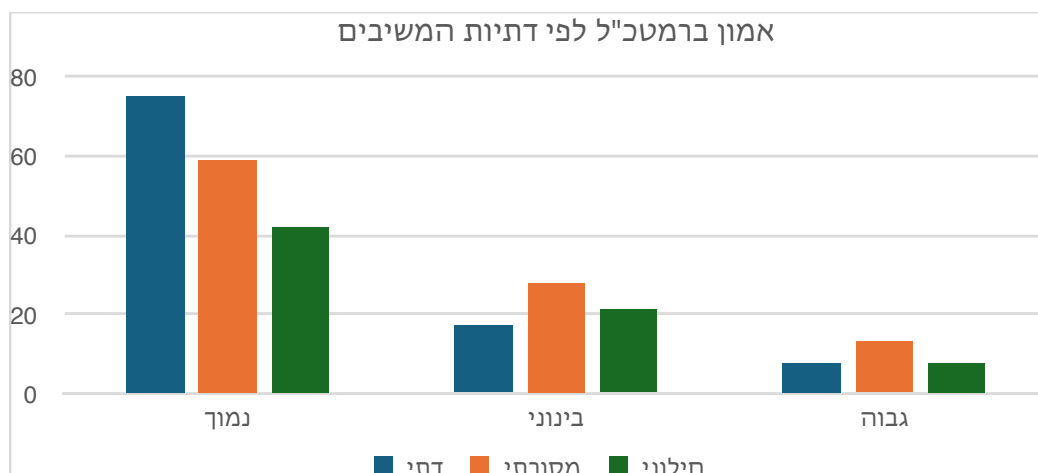
את מדגם המשיבים פילחנו לפי מספר פרמטרים ובמאמר זה נתייחס לשלושה מהם:

1. זהות דתית בהבחנה בין מי שהגדירו עצמם כדתיים, מסורתיים, חילונים.
  2. זהות פוליטית בהבחנה בין אלו שהגדירו עצמם כימין לבין אלו שהגדירו עצמם כמרכז-שמאל.
  3. מקום מגורים: יהודה ושומרון, דרום, אזור ירושלים, אזור חיפה ואזור תל-אביב.
- מניתוח הממצאים בפילוח על פי שלושת הפרמטרים שהוזכרו, ניתן למצוא מתאם מאוד גבוה בין התשובות שניתנו על ידי מי שהגדירו עצמם כדתיים, ימין ומתגוררים ביהודה ושומרון. מתאם מאוד דומה נמצא גם בין התשובות של אלו שהגדירו עצמם חילונים, מרכז-שמאל ומתגוררים באזורי תל-אביב, חיפה וירושלים.

### זהות דתית

75% ממי שהגדירו עצמם כדתיים הביעו רמת אמון נמוכה ברמטכ"ל בהשוואה ל-42% בקרב מי שהגדירו עצמם חילוניים. בהתייחס למידת האמון הנמוכה במטה הכללי הנתונים הם 76% ו-48% בהתאמה. בהתייחס למי שהביעו רמת אמון גבוהה ברמטכ"ל ובמטה הכללי, התמונה הפוכה. בעוד 37% מקרב מי שהגדירו עצמם כחילונים הביעו רמת אמון גבוהה ברמטכ"ל, רק 8% מקרב אלו שהגדירו עצמם דתיים הביעו רמת אמון גבוהה ברמטכ"ל. בהתייחס לרמת האמון במטה הכללי הנתונים הם 28% מקרב

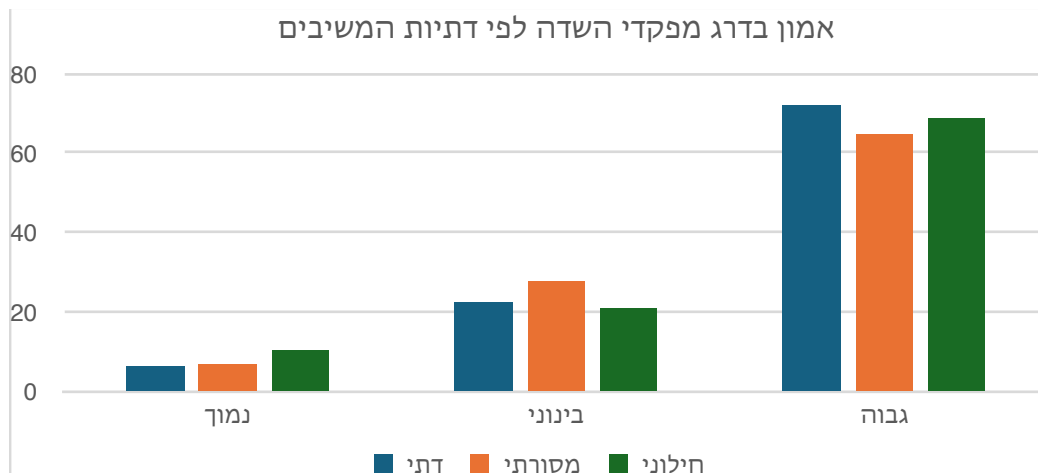
מי שהגדירו עצמם כחילונים שהביעו רמת אמון גבוהה במטה הכללי לעומת 5% בלבד מקרב אלו שהגדירו עצמם כדתיים.<sup>1</sup>



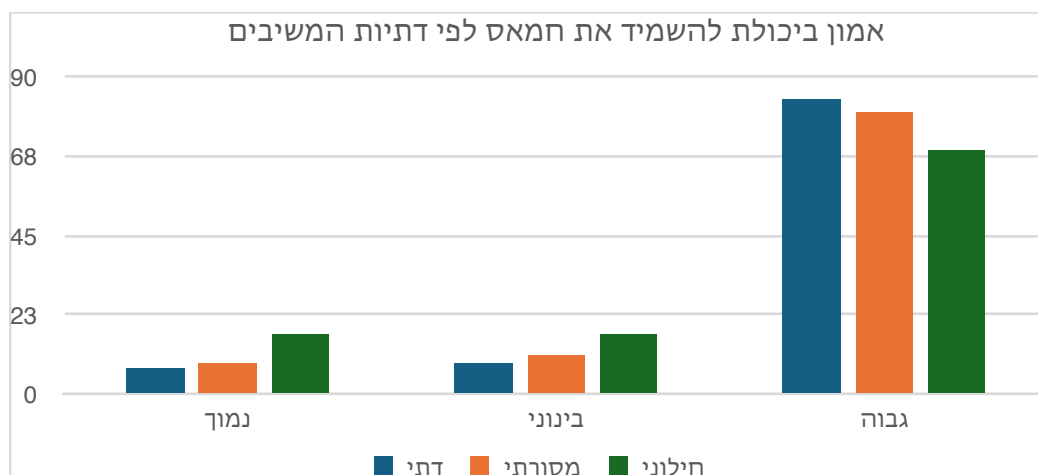
תמונה דומה מתקבלת גם בהתייחס לשאלה בנוגע לרמת האמון בהודעות דובר צה"ל. 63% מקרב מי שהגדירו עצמם כדתיים הביעו רמת אמון נמוכה לעומת 36% מקרב מי שהגדירו עצמם כחילונים. בהתייחס לרמת אמון גבוהה בהודעות דובר צה"ל, תמונת המצב הפוכה כאשר 36% מקרב מי שהגדירו עצמם כחילונים מייחסים רמת אמון גבוהה להודעות דובר צה"ל ולעומתם רק 11% מקרב מי שמגדירים עצמם כדתיים.

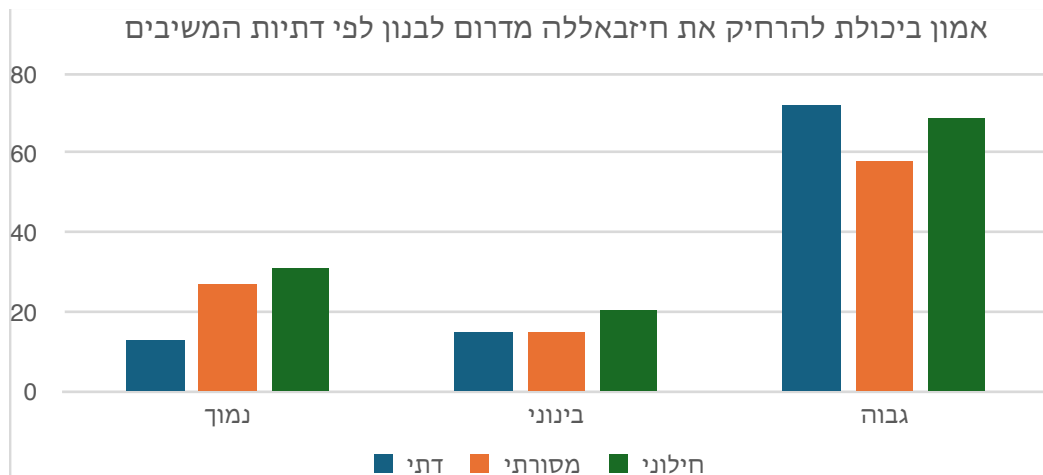
ההבדלים בין שתי הקבוצות לא באים לידי ביטוי בהתייחס לרמת האמון בדרגה מפקדי השדה ממפקד גדוד ועד מפקד אוגדה. בהתייחס לשאלה זו הנתונים בקרב המשיבים משתי הקבוצות כמעט וזהים לחלוטין.

<sup>1</sup> כדי לא להלאות את הקוראה, במאמר מוצגים רק תרשימים מייצגים בכל תחום.



הפער בין הקבוצות שב ומתגלה בהתייחס להערכת המשיבים את אופן ניהול המלחמה על ידי המטה הכללי, כאשר 84% מקרב אלו שמגדירים עצמם דתיים מביעים אמון גבוה ביכולת צה"ל להשמיד את היכולות הצבאיות והשלטוניות של חמאס ו-72% מהם מביעים אמון גבוה ביכולת צה"ל לסלק את חיזבאללה מדרום לבנון ולאפשר את שובם של תושבי הצפון המפונים לביתם. לעומתם, מבין אלו המגדירים עצמם חילונים, רק 66% מביעים אמון גבוה ביכולת צה"ל לגבי חמאס ו-49% בנוגע לחיזבאללה. תמונת מראה מתקבלת בהתייחס למידת אמון נמוכה ביכולת צה"ל, כאשר בקרב הדתיים מדובר ב-7% בלבד לעומת 17% מקרב החילונים ובנוגע לחיזבאללה 13% בקרב הדתיים ו-31% בקרב החילונים.

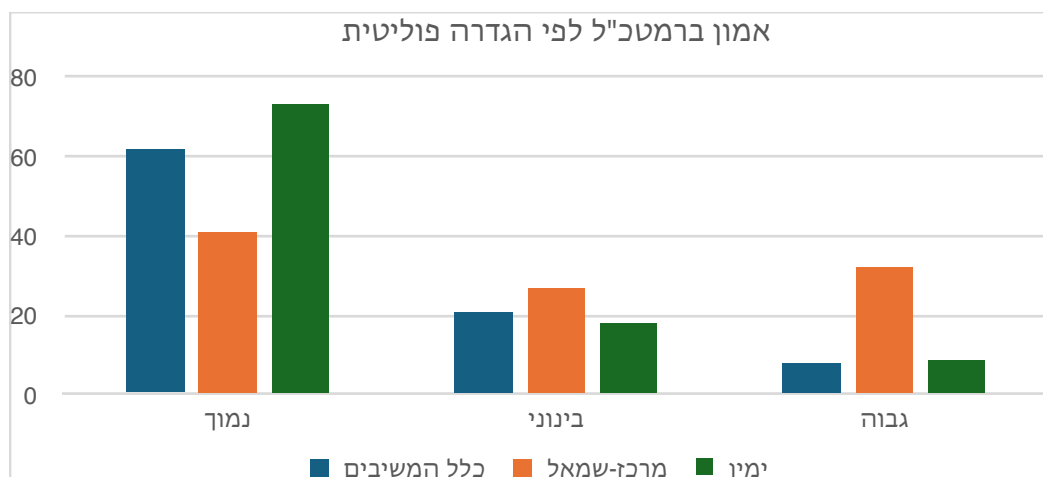


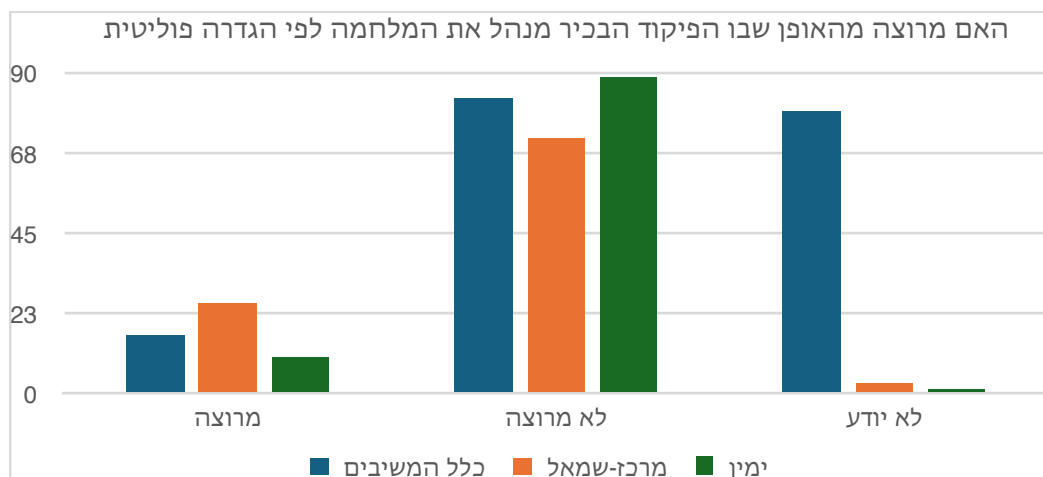
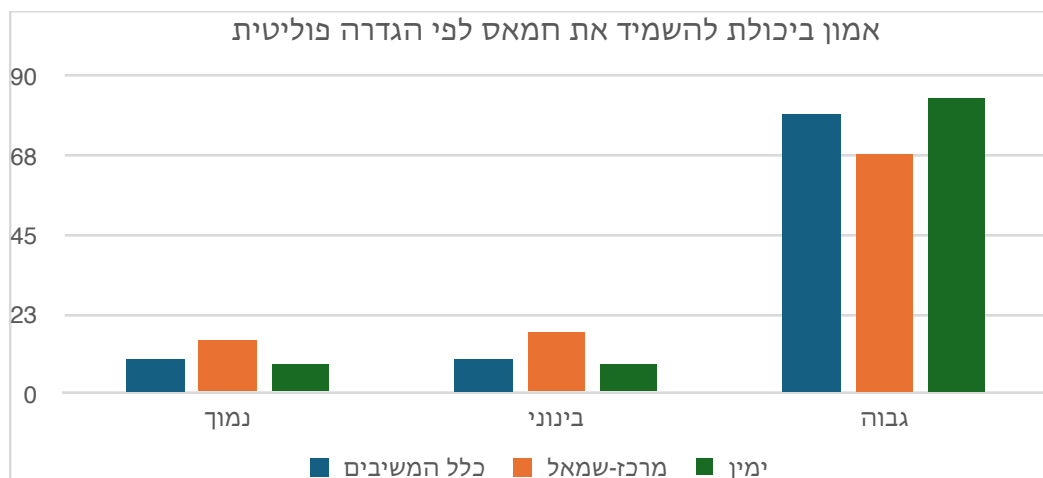
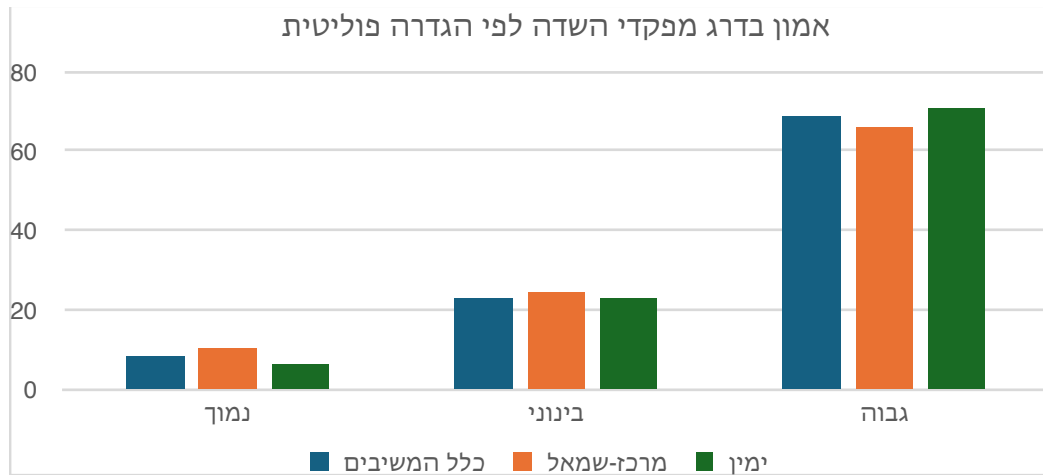


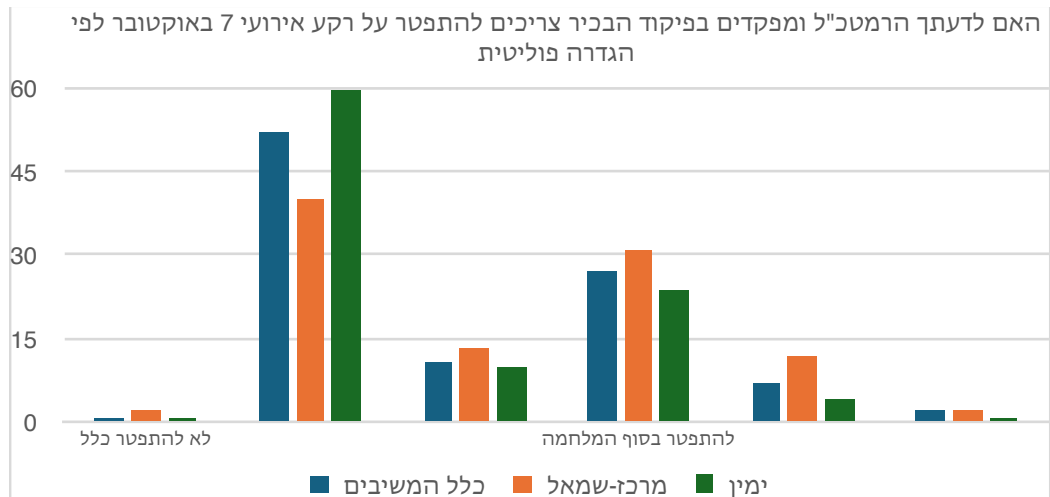
### זהות פוליטית

בהתייחס לפילוח המשיבים בהתאם לזהותם הפוליטית בהבחנה בין מי שמזהים עצמם כימין לבין מי שמזהים עצמם כמרכז-שמאל, מתקבלים ממצאים דומים לממצאים שהתקבלו בפילוח לפי הגדרת הזהות הדתית. התאמה גבוהה בין התשובות של מי שמגדירים עצמם לדתיים לבין אלו המגדירים עצמם כימין והתאמה בין חילונים לבין מרכז-שמאל. כך למשל בהתייחס לשאלה בנוגע למידת האמון ברמטכ"ל, 73% מבין אלו שהגדירו עצמם ימין הביעו אמון נמוך ברמטכ"ל לעומת 41% מהמרכז-שמאל. לעומת זאת בעוד רק 9% מקרב המזהים עצמם ימין הביעו אמון גבוה ברמטכ"ל, 32% מקרב המזהים עצמם מרכז-שמאל הביעו אמון גבוה ברמטכ"ל.

כך גם בנוגע למידת האמון במטה הכללי כש-74% מהמזהים ימין הביעו אמון נמוך במטה הכללי לעומת 47% בקרב המזהים מרכז-שמאל. העקביות נשמרת גם בהתייחס למידת האמון הנמוכה בהודעות דובר צה"ל 64% בקרב המזהים כימין לעומת 30% בקרב המזהים כמרכז-שמאל. כך גם בהתייחס למידת האמון בנוגע ליכולות צה"ל למול חמאס וחיזבאללה כאשר הממצאים דומים לאלו שנמצאו בפילוח לפי זהות דתית.

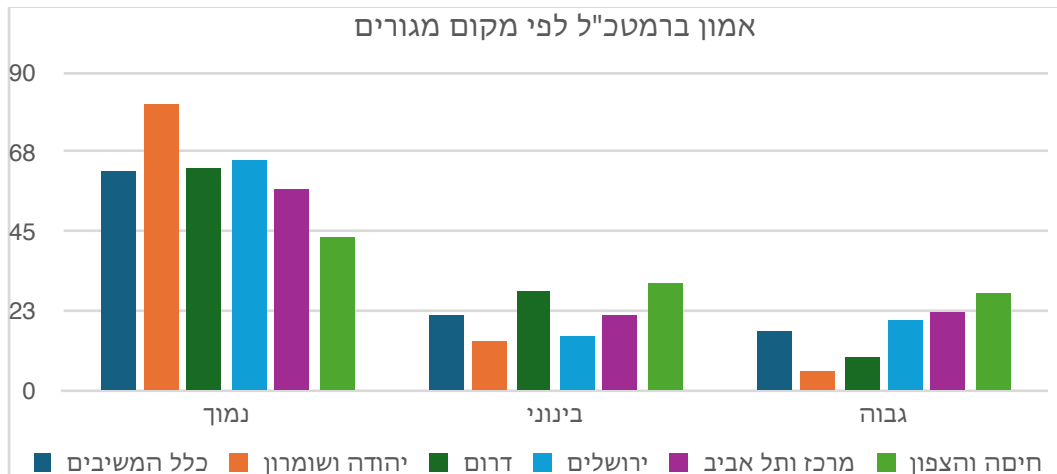


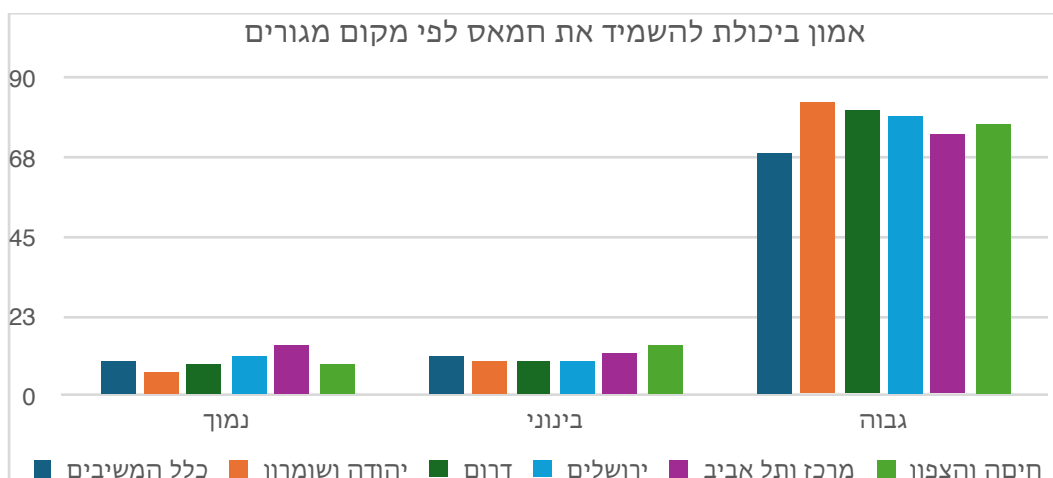
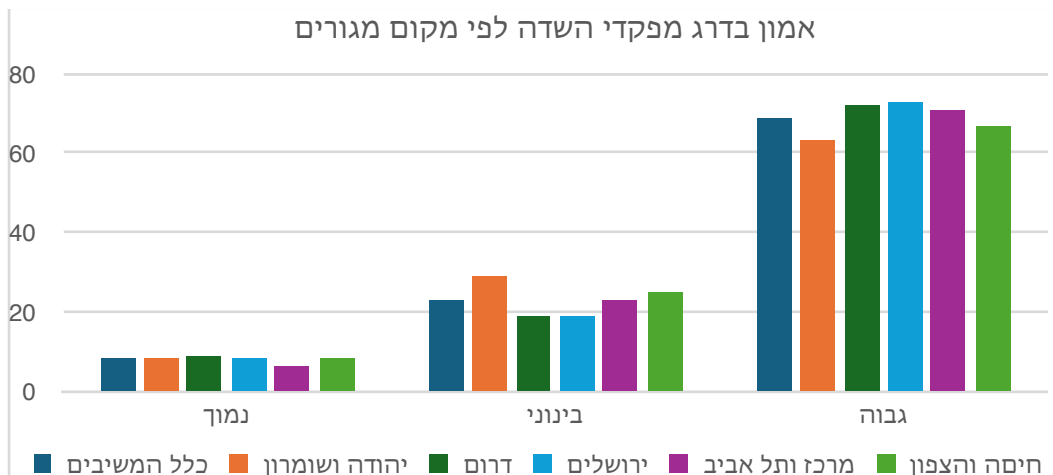




### מקום מגורים

ממצאים דומים מתקבלים גם בפילוח לגבי אזורי מגורים, כאשר הממצאים בקרב אלו המתגוררים ביהודה ושומרון דומים לממצאים שעלו בקרב מי שהגדירו עצמם כדתיים וכימין. לעומת זאת הממצאים בהתייחס לאזורי שלוש הערים הגדולות ירושלים, תל אביב וחיפה דומים יותר לממצאים שעלו בקרב מי שהגדירו עצמם כחילוניים וכמרכז-שמאל. הממצאים לגבי משיבים המתגוררים בדרום הארץ קרובים יותר בהתייחס לרוב השאלות לאלו של תושבי יהודה ושומרון.





## ניתוח ומשמעויות

מניתוח ממצאי הסקר בהתייחס לפילוח על פי דרגות, נדמה שניתן להצביע על סוג של מתאם בין התשובות שניתנו על ידי קצינים בכירים (מדרגת סא"ל ומעלה) לבין התשובות שניתנו על ידי מי שהגדירו עצמם חילונים, מרכז-שמאל ותושבי אזורי שלוש הערים הגדולות (מתחייבים כאן בירור וניתוח סטטיסטי מעמיקים יותר). המשמעות היא שרוב המשיבים שהגדירו עצמם כדתיים, ימין ותושבי יו"ש הם חיילים או קצינים זוטרים, שגם צעירים בגילם מהקצינים הבכירים (יש לנו גם פילוח של גילאי המשיבים ונדרשת גם כאן בדיקה מעמיקה יותר).

מערך המילואים ביבשה מוזן על ידי הצבא הסדיר. ולכן המאפיינים החברתיים והפוליטיים של מערך המילואים ביבשה הנם שכפול של תמונת המצב בצבא הסדיר. תמונת הריבוד החברתי והזהותי של צבא היבשה במילואים משקפת, במידה רבה, את תמונת הריבוד החברתי שהציג בשנים האחרונות פרופ' גיל לוי, בשורה של מחקרים ופרסומים. אלו מצביעים על התפתחותו של צבא פריפריות (גיאוגרפיות

והברתיות), צבא "צווארון כחול", המאייש את שורות צבא היבשה ואשר מובחן באופן ברור מצבא "הצווארון הלבן" המאייש את מערכי הלחימה עתירי הטכנולוגיה ומערכי המודיעין.

ביבשה ניתן למצוא ייצוג בולט לחיילים מהפריפריה (הגיאוגרפית והחברתית) וייצוג בולט לחיילים מזרחיים ממעמד הביניים ומטה (באפיון הסוציולוגי של המושג), דתיים ומסורתיים, תושבי הפריפריות (יו"ש במובן זה היא סוג של פריפריה) ומזהים עצמם פוליטית כימין. לפי לוי, השינוי החברתי שיצרה הבחנה זו התפתח מאז שנות השמונים של המאה העשרים והוא מבטא את הפיחות בנכונות של המעמד הבינוני החילוני לאייש את מקצועות הלחימה עתירי מאמץ וסיכון. המשמעות הפוליטית היא הקטנת הנוכחות של המרכז-שמאל בצבא הלוחם. ואכן בפילוח המדגם בהתייחס לזהות הפוליטית, 67% מהמשיבים מזהים עצמם כימין בעוד רק 33% מזהים עצמם כמרכז-שמאל.

יתר על כן, אותם לוחמי יבשה חווים את החיכוך עם הטרור הפלסטיני ואכיפת חוק וסדר ביהודה ושומרון. אלה גם פעלו במהלך השנים במשימת שמירת הגבולות לאורך רצועת עזה והסבבים האלימים אחת למספר שנים וביתר שאת במלחמה האחרונה בדרום, בצפון וביהודה ושומרון.

מאפייני השירות ואוכלוסיית המשרתים בתפקידי הלחימה ביבשה מייצרים ריחוק וניכור כלפי הפיקוד הבכיר של הצבא שנתפס, להתרשמותנו מהנתונים ונכון יהיה לדעתנו לבדוק זאת לעומק, כמנותק, מרסן ופרוגרסיבי בכל הקשור למלחמה בעזה, לסכסוך עם הפלסטינים ביהודה ושומרון ולמלחמה בחיזבאללה בצפון. הפרופיל הדמוגרפי ומאפייני השירות הצבאי במסגרת יחידות היבשה הפועלות ברמת חיכוך מאוד גבוהה, מעצב זהות מובחנת השונה במהותה מזהות הפיקוד הבכיר של הצבא, כפי שהיא נתפסת בעיני אותם חיילים. על רקע זה ניתן גם להבין את תופעות ההתנגדות כלפי הדרג הבכיר והדרג הפוליטי, מה שלוי המשיג "מרד לוחמי הצווארון הכחול", כפי שבאו לידי ביטוי מפרשת אזריה ועד לאירוע שדה תימן.

מתקפת ה-7 באוקטובר העצימה את המתח בין הזהות הקולקטיבית של צבא "הצווארון הכחול" לבין הזהות הקולקטיבית של הפיקוד הבכיר, ולהערכתנו, ממצאי הסקר בהתייחס למשרתי המילואים מציפים את המתח הזה באופן בולט. מאחר שמדובר בתופעה הנמשכת כבר מספר עשורים, הרי שניתן להצביע כאן על תופעת "השכפול או השעתוק הכפול". בעוד מערך היבשה הסדיר, המזין את מערך המילואים, מתבסס כבעל מאפיינים זהותיים דומיננטיים של דתי, ימני ופריפריאלי (ובכלל זה ובמספרים גדלים מיהודה ושומרון), המטה הכללי של צה"ל מתבסס כשכפול של קצינים בעלי מאפייני זהותיים דומים: חילוניים (אין להקיש מכך לגבי מספר המפקדים הבכירים חובשי הכיפות או כאלה שהגיעו מרקע דתי, אנו מתמקדים בהגדרות הסוציולוגיות של המושגים הזהותיים), בעלי תפישות והתנהלות פיקודית המזוהה כמרכז-שמאל והמתגוררים באזורים לא פריפריאליים (שוב במובן הסוציולוגי של המושג).

פערי הזהות בין משרתי המילואים ביבשה לבין הפיקוד הבכיר עשויים להימצא כהסבר לעוצמת ממצאי הסקר ככל שמדובר בהתייחסות המשיבים למידת האמון ברמטכ"ל, במטה הכללי, בהודעות דובר צה"ל



ובאופן ניהול המלחמה על ידי המטה הכללי. גורם נוסף שלהערכתנו מגדיל את התסכול שחווים משרתי המילואים ומשפיע בתורו על עוצמת אותם ממצאים, הוא תחושת המסוגלות הגבוהה שלהם, כפי שבאה לידי ביטוי במידת האמון שהם מביעים בקשר ליכולות צה"ל למול חמאס וחיזבאללה.

בפרשנות מרחיבה, שאיננה נסמכת על שאלות ישירות בסקר, ניתן להניח שמשרתי המילואים המביעים אמון גבוה ביכולות צה"ל חשים שמידת האמון של הפיקוד הבכיר באותן יכולות נמוך יותר והוא אולי אחת מהסיבות למדיניות המרסנת. ההיסק הזה הוא בחזקת השערה הנובעת משיחות שהיו לנו עם משרתי מילואים בהזדמנויות שונות ומהתבטאויות של חיילי מילואים באמצעי התקשורת ובמדיה החברתית כמו מדברים שעלו בכנס "זמן הכרעה" של פורום המפקדים והלוחמים במילואים.<sup>2</sup> נכון יהיה לבחון את ההשערה הזו באמצעות סקרים נוספים ובדרכים אחרות שעומדות לרשות הצבא.

על בסיס היגיון דומה, ניתן לשער שהאמון הגבוה שמביעים הנסקרים במפקדיהם בדרגי השדה מרמת המג"ד ועד רמת מפקד אוגדה, מעידה על פערים קטנים בתפישת הזהות. זאת מכיוון שאותם מפקדים נתפשים בעיניהם כקרובים אליהם במאפייני הזהות והתפישה המבצעית בכל הנוגע לאופן ניהול המלחמה. אם ההשערה נכונה, הרי שיש להניח פער משמעותי בין דרגי פיקוד השדה לבין הפיקוד הבכיר-המטה הכללי. גם את ההשערה לגבי פער כזה חשוב לתקף או להפריך מכיוון שבמציאות של פער כזה, כדוגמת הפער הקודם שתיארנו, מתפתחים איומים על הלכידות הפנימית של הצבא ומתרחב סדק האמון בין הדרגים, מה שעלול לפגוע בכשירות המבצעית של הצבא ואפילו בטווח הזמן הקצר.

אחת הסכנות הגדולות עלולה להיות בהתפתחות הדרגתית אך קבועה של תפיסה לעומתית הדדית. המטה הכללי בהתייחס ללוחמי צבא היבשה ולוחמי צבא היבשה בהתייחס למטה הכללי. כפי שנוכחנו לפני המלחמה, סכנה זו גם קיימת גם במהופך, כאשר רוב המשרתים כטייסים בחיל האוויר, ביחידות המודיעין ובמערכים הטכנולוגיים, באים משיוך סוציולוגי ופוליטי מסוים.

מגמה זו ככל שמתבססת ומתרחבת, הנה חמורה ביותר ומחייבת את צה"ל לבחון שינוי של התמהיל הסוציולוגי והדמוגרפי של המשרתים ביחידות היבשה כמו גם שינוי מתחייב בקרב הטייסים, יחידות המודיעין והמערכים הטכנולוגיים. ראוי כאן לציין שראש אכ"א האלוף יניב עשור, עשה מהפכה בכל תהליך המיונים למערכים אלה במטרה לפתוח את השורות למועמדים לשרות מהפריפריה כדי למצות את הפוטנציאל ולגוון את השורות. יש לעשות תהליך דומה גם ביבשה. לגיון המשרתים חשיבות רבה במטרה להימנע מקיטוב חריף, שיוביל למציאות של העדר לכידות, שתשפיע על תפקוד הצבא כמו גם על יחסי צבא-חברה באופן רחב ומהותי יותר.

---

<sup>2</sup> פורום מפקדים ולוחמים במילואים  
[/https://hamefakdim-bemiluim.org](https://hamefakdim-bemiluim.org)

